

Годовой отчет о деятельности учителя-логопеда ГКОУ СО «Качканарская школа»

В 2018-2019 учебном году логопедическая работа строилась на основе разработанной учителем-логопедом и утвержденной рабочей программе по коррекционным курсам: «Альтернативная коммуникация», «Логопедическая коррекция», «Логопедия», также индивидуальная коррекционная работа согласно заполненным речевым картам обучающихся.

Цель работы:

- коррекция дефектов устной и письменной речи обучающихся, способствующая их успешной адаптации в учебной деятельности и дальнейшей социализации.

В соответствии с поставленной целью решались следующие задачи:

- своевременное выявление нарушений речи и предупреждение возможных вторичных дефектов, вызванных уже имеющимися речевыми нарушениями;
- совершенствование форм и методов логопедической работы, способствующих наиболее полному преодолению дефектов речи учащихся;
- единство коррекции речи с коррекцией всей познавательной деятельности;
- пропаганда коррекционно-логопедических знаний среди педагогов и родителей.

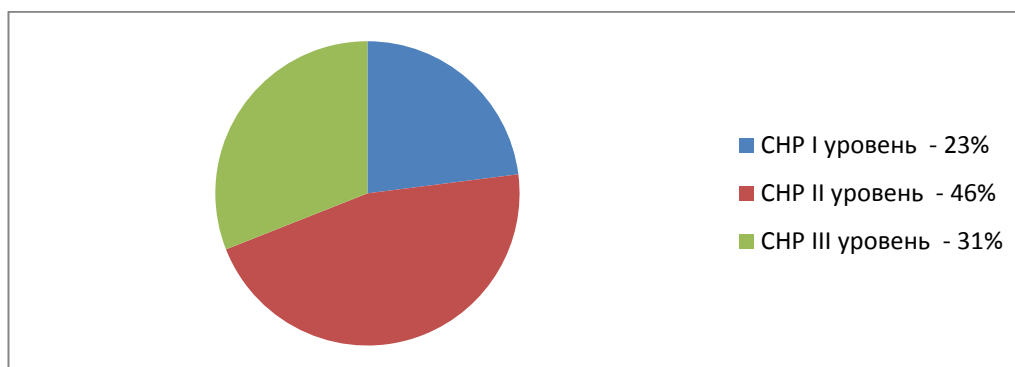
У обучающихся с интеллектуальной недостаточностью встречаются следующие виды речевых нарушений:

- Системное недоразвитие речи тяжелой степени. Характеризуется как полиморфное нарушение звукопроизношения; грубое недоразвитие фонематического восприятия и фонематического анализа и синтеза; ограниченный словарный запас; выраженные аграмматизмы, проявляющиеся в нарушении как сложных, так и простых форм словоизменения и словообразования: в неправильном употреблении падежных форм существительных и прилагательных, в нарушении предложно-падежных конструкций, согласовании прилагательного и существительного, глагола и существительного; несформированность словообразования; отсутствие связной речи или тяжёлое её недоразвитие.
- Системное недоразвитие речи средней степени. Полиморфное или мономорфное нарушение произношения, недоразвитие фонематического восприятия и фонематического анализа (в ряде случаев имеются самые простые формы фонематического анализа, при выполнении более сложных форм фонематического анализа наблюдаются значительные трудности); аграмматизмы, проявляющиеся в сложных формах словоизменения (предложно-падежных конструкциях, согласовании прилагательного и существительного среднего рода в именительном падеже, а также в косвенных падежах); нарушение сложных форм словообразования; недостаточная сформированность связной речи (в пересказах наблюдаются пропуски и искажения смысловых звеньев, нарушение последовательности событий); выраженная дислексия, дисграфия.
- Системное недоразвитие речи лёгкой степени. Нарушения звукопроизношения отсутствуют или носят мономорфный характер; фонематическое восприятие, фонематический анализ и синтез в основном сформированы; словарный запас ограничен; в спонтанной речи отмечаются единичные аграмматизмы, при специальном исследовании выявляются ошибки в употреблении сложных предлогов, нарушения согласования прилагательного и существительного в косвенных падежах множественного числа, нарушения сложных форм словообразования. Нерезко выраженная дисграфия.

Охват обучающихся логопедической помощью

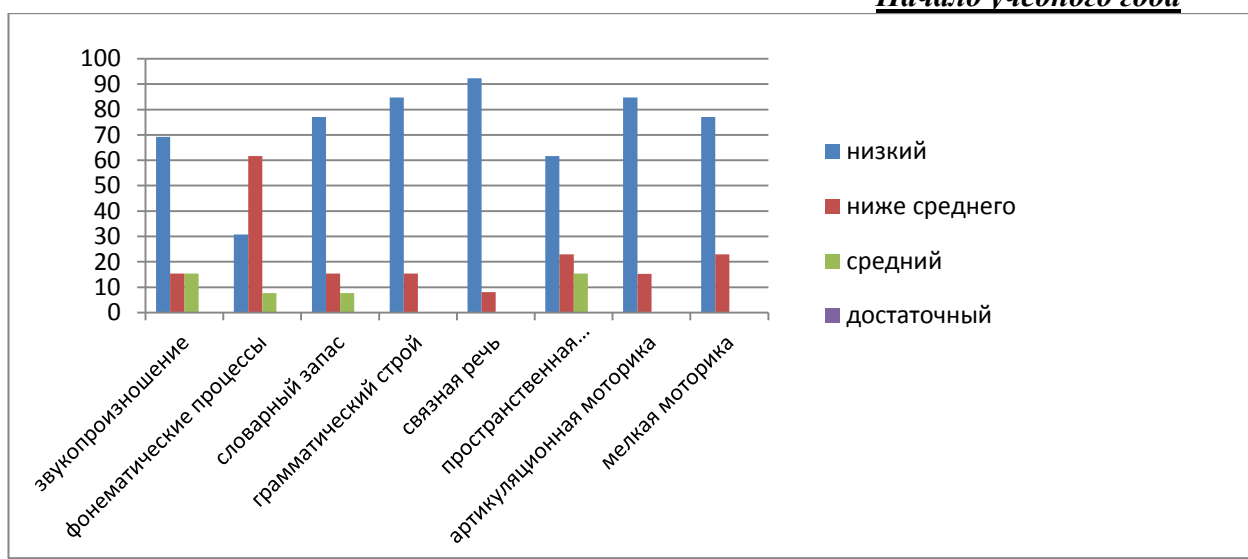
Класс	Индивидуальная коррекционная работа (чел.)	Фронтальные занятия коррекционного курса (чел.)
1 А	2	4
2 А	1	9
4 А	0	6
6 А	0	3
7 А	1	7
1 Б	1	3
2 Б	3	5
3 Б	1	2
5 Б	2	4
6 Б	0	3
7 Б	2	3
8 Б	0	2
Итого:	13	51

Индивидуальная коррекционная работа



Диагностика речевых и неречевых нарушений у обучающихся, охваченных индивидуальной коррекционной работой

Начало учебного года



В 2018-2019 учебном году работа учителя-логопеда велась по следующим направлениям:

Организационная работа.

- Проведено логопедическое обследование обучающихся с речевой патологией и заполнены речевые карты на обучающихся, зачисленных на индивидуальные коррекционные занятия
- В начале учебного года составлен календарный план, график и циклограмма рабочего времени, оформлена необходимая документация.
- Приобретены демонстрационные пособия и раздаточный материал.
- Систематизирован иллюстративный и раздаточный материал для обучающихся для групповых занятий, а так же для индивидуальных занятий по работе над слоговой структурой слова, по развитию фразовой речи.

Коррекционная работа.

- Проводились коррекционные групповые и индивидуальные занятия согласно циклограмме рабочего времени.
- В течение учебного года проводилась индивидуальная работа с обучающимися, зачисленными на индивидуальные логопедические занятия. Посещали 13 обучающихся: 1А, 2А, 7А 1Б, 3Б, 2Б, 5Б, 7Б классов.
- Групповые и индивидуальные занятия, направленные на развитие самостоятельной связной речи, произвольной памяти и внимания, обогащение словарного запаса, развитие фонематического восприятия и языкового анализа и синтеза, совершенствование навыков моторики кисти и пальцев рук, артикуляторной моторики, совершенствование отдельных сторон психической деятельности, мыслительных операций и т.д.
- Проводилась «Неделя логопедии и психологии», в которой приняли участие обучающиеся 1-12 классов. При её проведении решались следующие задачи:
 - закрепление знаний, полученных на уроках и логопедических занятиях;
 - развитие познавательных и психических процессов;
 - создание условий для эмоционально-личностного благополучия детей;
 - осуществление взаимосвязи в работе педагогов, учителя - логопеда и родителей.

Для проведения «Недели логопедии и психологии» был составлен план мероприятий на каждый день. Отчет о проведении «Недели логопедии и психологии» был предоставлен. С целью отслеживания результатов коррекционной работы проводились мониторинги устной и письменной речи обучающихся.

Научно-методическая работа

- Открытые совместные логопедические занятия для родителей.
- Открытое логопедическое занятие для педагогов.
- Проводилось индивидуальное консультирование родителей.
- Приняла участие в едином методическом дне «Проектная деятельность как средство всестороннего развития и социализации детей с ОВЗ». Тема выступления: «Взаимодействие учителя-логопеда и семьи по повышению результативности в процессе коррекции речи».
- Посещала курсы повышения квалификации, семинары, научно-практические конференции (получены сертификаты).

Взаимосвязь с другими специалистами

- Регулярно знакомилась с содержанием работы учителей по письму и чтению.
- Была подготовлена необходимая документация к заседанию ПМПк на начало и конец учебного года совместно с другими специалистами ОУ:
 - 1 класс – 4 человека
 - 4 класс - 6 человек
 - 7 класс - 1 человек
 - 8 класс - 1 человек

Профилактическая работа.

В результате работы по преодолению нарушений в развитии устной речи и предупреждению нарушений в становлении письменной речи большинством учащихся успешно освоен курс программ. Вторичные отклонения, проявляющиеся нарушением письма в виде дисграфии и дислексии, обусловлены особенностями развития, при которых нарушения в развитии речи являются проявлением основного синдрома.

Некоторые трудности в работе:

Речевые нарушения у обучающихся с ОВЗ, зачисленных на занятия, являются вторичным нарушением и носят системный характер, поэтому требуется длительная коррекция.

Недостаточный контроль со стороны родителей за выполнением домашнего задания /дефекты звукопроизношения/.

Несмотря на некоторые отрицательные факторы, учителями и родителями отмечаются улучшения речевого развития всех учащихся, которые посещали логопедические занятия.

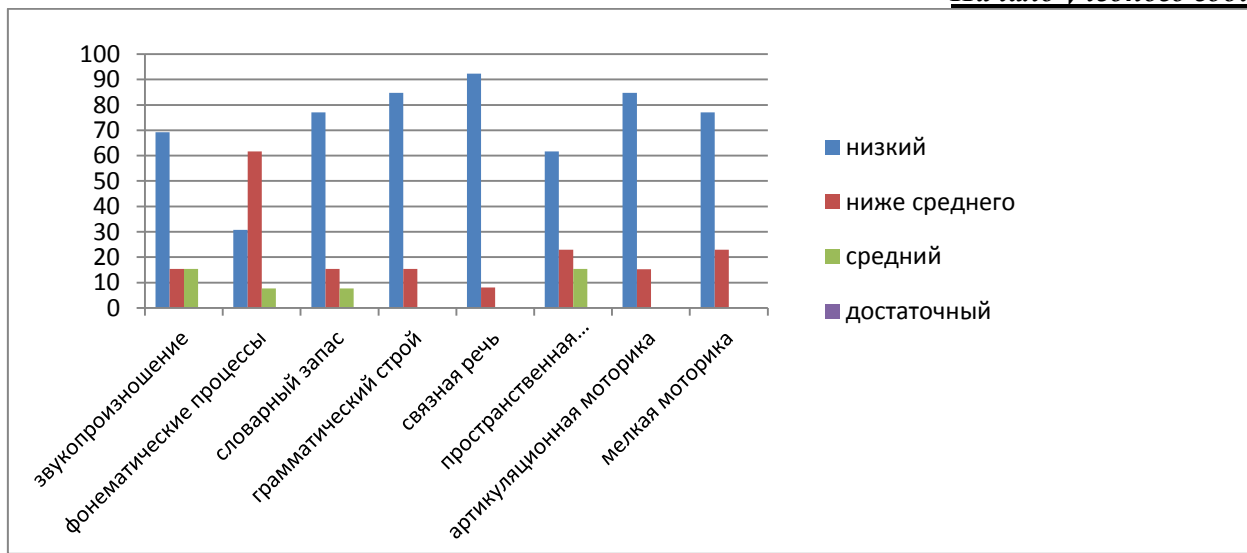
Проанализировав коррекционно-логопедическую работу за 2018-2019 учебный год, результаты диагностики обучающихся, можно сделать вывод, что задачи, поставленные в начале учебного года, частично решены. Следует продолжить работу по разработке и реализации содержания коррекционной логопедической работы по преодолению нарушений устной и письменной речи обучающихся.

05.06.2019 г

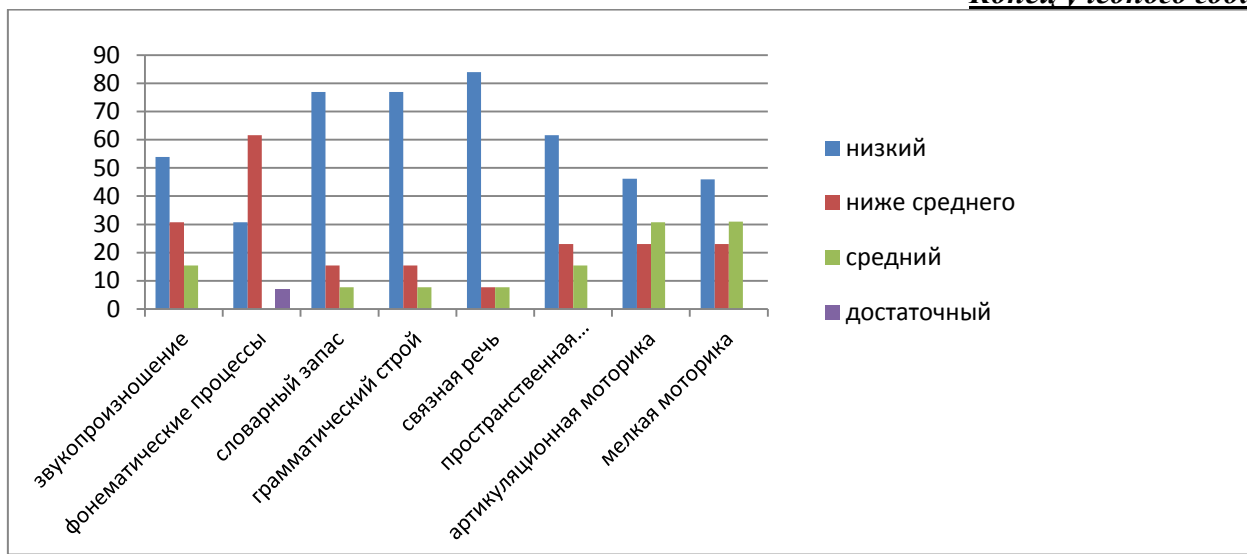
Учитель-логопед: _____ Мухоморова О.Н.

**Динамика развития речевых и неречевых нарушений обучающихся,
охваченных индивидуальной коррекционной работой
в 2018 – 2019 учебном году**

Начало учебного года



Конец учебного года



При оценке результатов были получены следующие данные: наблюдается положительная динамика развития:

- произношения у 15% обучающихся;
- фонематического слуха и навыка звукобуквенного анализа у 8% обучающихся;
- грамматического строя речи и связной речи у 8% обучающихся.

Причиной невысокой динамики развития грамматического строя и связной речи является то, что это высший уровень речевого развития никогда не достигает у детей с недоразвитием интеллекта нормы и развивается крайне медленно.